

PLANEJAMENTO ESTRATÉGICO 2024-2027

GOVERNO DO ESTADO
DO ESPÍRITO SANTO
Secretaria da Justiça



SECRETÁRIO DE ESTADO DA JUSTIÇA

ANDRÉ DE ALBUQUERQUE GARCIA

GABINETE DO SECRETÁRIO

MARIA LUIZA GRILLO

SUBSECRETARIA DE ESTADO PARA ASSUNTOS ADMINISTRATIVOS

CELSO DOS SANTOS JÚNIOR

SUBSECRETARIA DE ESTADO DE INTELIGÊNCIA PRISIONAL

RAFAEL RODRIGO PACHECO SALAROLI

SUBSECRETARIA DE ESTADO DE PLANEJAMENTO E CONTROLE

SILVÂNIO JOSÉ DE SOUZA MAGNO FILHO

SUBSECRETARIA DE ESTADO DE RESSOCIALIZAÇÃO

MARCELO DE ARAÚJO GOUVÊA

SUBSECRETARIA DE ESTADO PARA ASSUNTOS DO SISTEMA PENAL

JOSÉ FRANCO MORAIS JÚNIOR

ELABORAÇÃO:

ASSESSORIA DE MODERNIZAÇÃO ADMINISTRATIVA

ANDRESSA RACHEL PEGO PENA, RONEY ROGER FICHES

ASSESSORIA DE COMPLIANCE

PATRÍCIA GOMES DA COSTA

CRÉDITOS:

IMAGENS

TADEU BIANCONI, YURI BARICHIVICH E OUTROS

ARQUIVO/SETUR



**GOVERNO DO ESTADO
DO ESPÍRITO SANTO**
Secretaria da Justiça



SUMÁRIO

01 Introdução

02 Metodologia

03 Referencial Estratégico

- 3.1 Visão de futuro da Secretaria de Justiça
- 3.2 Missão da Secretaria de Justiça
- 3.3 Valores da Secretaria de Justiça
- 3.4 Desafios Estratégicos

04 Organograma

05 Análise de Ambiente

- 5.1 Análise *SWOT*

06 Cadeia de Valor e Funções

- 6.1 Funções Finalísticas
- 6.2 Funções de Governança
- 6.3 Funções de Suporte

07 Desafios Estratégicos e Metas

08 Portfólio de Projetos

09 Monitoramento e Avaliação

10 Anexos

- Anexo I - Painel de Indicadores
- Anexo II - Mapa Estratégico

1 Introdução





Introdução

A Secretaria de Estado da Justiça do Espírito Santo (SEJUS) inicia uma nova fase com o Planejamento Estratégico para o período de 2024-2027, um período crucial para o desenvolvimento da Secretaria, com a definição das Diretrizes e Metas que irão nortear sua atuação em um papel vital dentro do Sistema de Justiça Estadual. Este planejamento é fruto de um processo gerencial detalhado e inclusivo, que contou com a participação ativa de todos os níveis da SEJUS.

A elaboração do Planejamento foi um processo meticuloso, envolvendo diversas etapas e metodologias para assegurar um resultado abrangente e alinhado com as necessidades e desafios do Sistema de Justiça do Espírito Santo.

Este documento estratégico se alinha aos Objetivos e Metas do Plano Plurianual do Governo do Espírito Santo. Além disso, ele leva em conta a realidade do Sistema Penitenciário Brasileiro, especialmente após o julgamento da Arguição de Descumprimento de Preceito Fundamental 347 pelo Supremo Tribunal Federal, que evidenciou a necessidade de uma atuação cooperativa e intensiva para enfrentar os desafios do Sistema Prisional.

A SEJUS, com suas competências e atribuições na articulação, controle, coordenação, execução e fiscalização da Política Penitenciária Estadual, reafirma seu compromisso com a promoção de um atendimento humanizado ao indiciado, acusado ou condenado, em conformidade com a Lei de Execução Penal.

Este Planejamento Estratégico é um reflexo da busca incessante pela reintegração social digna da pessoa privada de liberdade e pela melhoria contínua dos serviços prestados, sempre considerando os recursos disponíveis e as necessidades emergentes do Sistema de Justiça.

A SEJUS se compromete a implementar o Plano Estratégico e a realizar avaliações periódicas do desempenho em relação às Metas estabelecidas, sendo atividades cruciais para que a Secretaria permaneça alinhada aos seus Objetivos Estratégicos e à sua Visão de futuro.

2

Metodologia





Metodologia

O Planejamento Estratégico teve início em meados de março de 2023, desenvolvendo-se ao longo do ano. A etapa presencial foi estruturada em 7 encontros, que reuniram participantes de todos os níveis da SEJUS, incluindo servidores públicos dos níveis operacional, tático e estratégico. Estes encontros foram essenciais para garantir uma visão holística e integrada das diferentes perspectivas dentro da organização.

Foi realizada uma pesquisa na intranet da SEJUS, visando colher contribuições dos colaboradores. Este processo ajudou a subsidiar e enriquecer a elaboração do planejamento, assegurando que as vozes de diferentes setores da Secretaria fossem ouvidas e consideradas.

Utilizamos o Guia Técnico de Gestão Estratégica do Ministério da Economia como base metodológica. Este guia forneceu um framework estruturado para a gestão estratégica, garantindo que o planejamento fosse embasado em práticas comprovadas e eficazes.

O Guia Metodológico de Planejamento Estratégico Participativo do Ministério da Cidadania também foi uma ferramenta chave, promovendo uma abordagem inclusiva e participativa na formulação do planejamento.

Materiais de apoio do curso de Planejamento para Organizações Públicas da Escola Nacional de Administração Pública (ENAP) serviram como referência adicional, complementando as orientações dos guias técnicos e metodológicos.

Foram realizadas análises aprofundadas de documentos estratégicos, como o Programa de Governo, Plano Plurianual, Plano de Investimento Público (PIP), demandas das Audiências Públicas, demandas priorizadas no Desenvolvimento Regional Sustentável, Cartas Compromisso e alinhamento com os Objetivos de Desenvolvimento Sustentável (ODS) para fundamentar o Planejamento.

Uma análise de risco criteriosa foi realizada, identificando potenciais desafios e vulnerabilidades para o desenvolvimento da Secretaria. Este processo não apenas destacou áreas de atenção, mas também conduziu à formulação de estratégias proativas e medidas de mitigação para o fortalecimento institucional e a integridade da gestão.

PLANEJAMENTO ESTRATÉGICO

Referencial Estratégico



GOVERNO DO ESTADO
DO ESPÍRITO SANTO
Secretaria da Justiça

Referencial Estratégico

O Referencial Estratégico é a fundação sobre a qual foi construído o Planejamento Estratégico da SEJUS. Ele serviu como um guia para a definição dos Objetivos Estratégicos. Composto por três elementos-chave: Missão, Visão e Valores, o Referencial Estratégico é fundamental para estabelecer Objetivos Estratégicos alinhados com a Missão, Valores e Visão de Futuro da Organização.

Desafios Estratégicos

Com base na Missão, Visão e Valores da Secretaria, os Desafios Estratégicos foram delineados como pilares fundamentais do Planejamento Estratégico. Eles são essenciais para garantir a efetiva implementação da estratégia, proporcionando clareza e objetividade. Esse processo envolve a definição de temas e responsabilidades específicas, que são vitais para o sucesso da Organização na realização dos Objetivos Estratégicos.



Referencial Estratégico

MISSÃO



Aplicar a Lei de Execução Penal de forma humanizada, garantindo a segurança do Estado e de todos os envolvidos no Ambiente Prisional, proporcionando à Pessoa Privada de Liberdade, condições dignas de Reintegração Social.

VISÃO



Ser referência nacional na adoção de Políticas de Reintegração Social para Pessoas Privadas de Liberdade, primando sempre pelo controle absoluto do Ambiente Prisional por parte do Estado.

VALORES



- Ética
- Transparência
- Respeito
- Lealdade
- Legalidade

DESAFIOS ESTRATÉGICOS



- Alternativas Penais
- Conservação da Infraestrutura
- Fortalecimento Institucional
- Redução da Superlotação
- Ressocialização
- Segurança Prisional

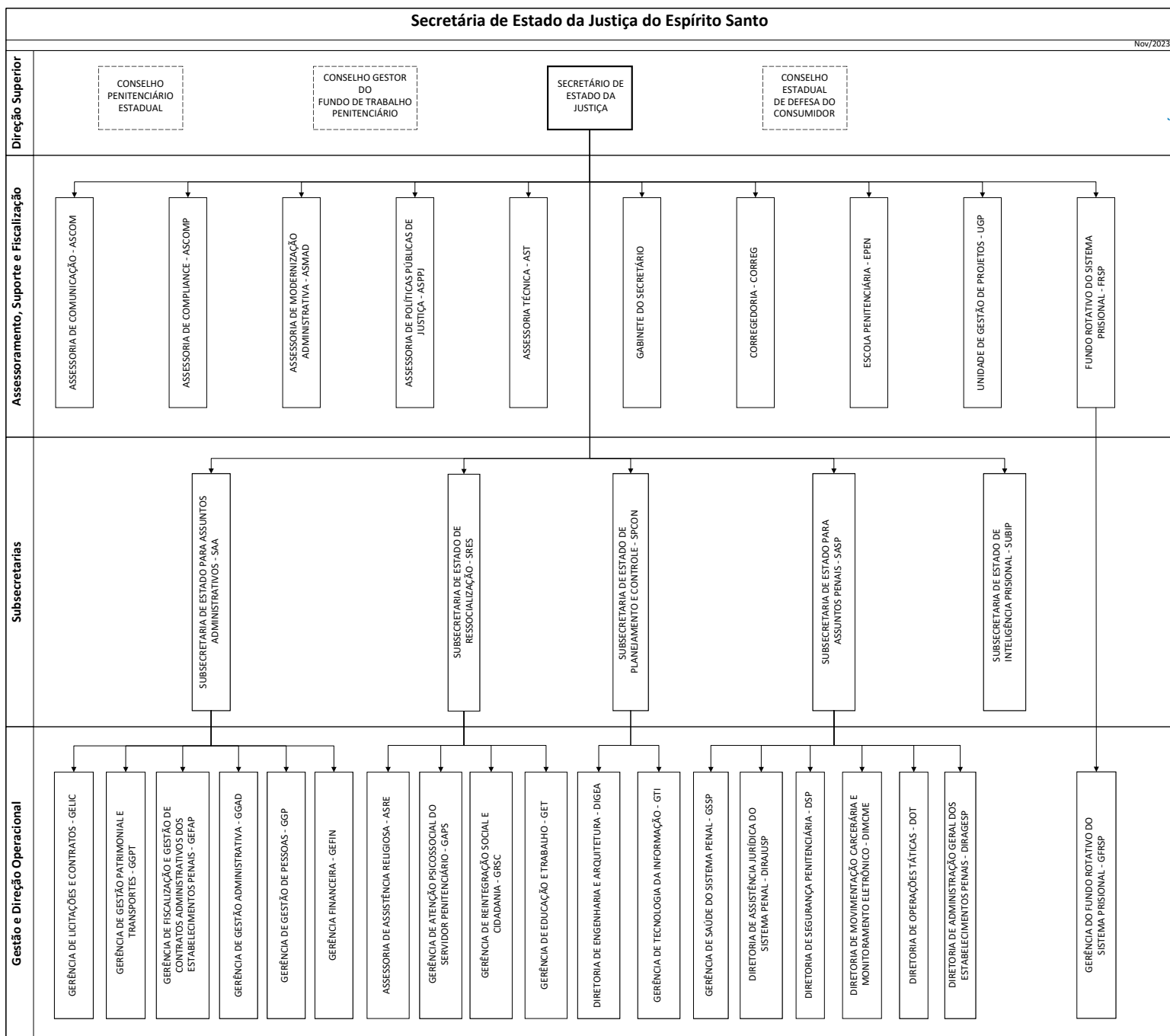
4 Organograma





Organograma

Este organograma representa uma versão simplificada da estrutura atual da Secretaria da Justiça. A versão completa e atualizada está disponível para consulta em nosso site institucional. É importante destacar, ainda, que o organograma passará por atualizações significativas nas próximas revisões. Isso se deve à recente promulgação da Polícia Penal, uma mudança estrutural que trará novos elementos à configuração organizacional da SEJUS.



2023-VIZ8KHU - E-DOCS - DOCUMENTO ORIGINAL - 21/11/2023 16:21 - PÁGINA 127/49

— VINCULADO —

5 Análise de Ambiente





Análise de Ambiente

A Análise de Ambiente foi uma etapa fundamental na elaboração do Planejamento Estratégico da SEJUS. Durante este processo, realizou-se a análise dos Ambientes Interno e Externo, utilizando as matrizes SWOT, desenvolvida por Albert Humphrey, e PESTEL, para identificar as principais forças, fraquezas, oportunidades e ameaças da Secretaria de Justiça, bem como os fatores macroambientais que poderiam influenciar sua atuação.

Ao analisar as forças internas da organização, foi possível identificar as vantagens que a Secretaria possui em relação à sua missão e visão. As fraquezas internas identificadas serão minimizadas ou eliminadas para evitar impactos negativos na realização dos desafios estratégicos e de seus objetivos.

As oportunidades externas incluem fatores que a Secretaria de Estado da Justiça pode aproveitar para melhorar seu desempenho e alcançar seus objetivos, como novas políticas públicas, programas governamentais, parcerias e outras formas de colaboração. Enquanto isso, as ameaças externas representam fatores que podem prejudicar a organização, incluindo mudanças políticas, econômicas, sociais e orçamentárias.

A análise SWOT foi complementada pela análise PESTEL, considerando os fatores políticos, econômicos, sociais, tecnológicos, ambientais e legais que impactam a organização. Entretanto, essa análise apenas envolveu os fatores que podem influenciar o sucesso ou fracasso da organização em relação ao seu ambiente externo. Desta maneira, espera-se que futuramente a Análise PESTEL possa ser realizada no próximo Ciclo Estratégico em sua completude, incluindo fontes científicas, estudos, relatórios e uma matriz para avaliação de risco.

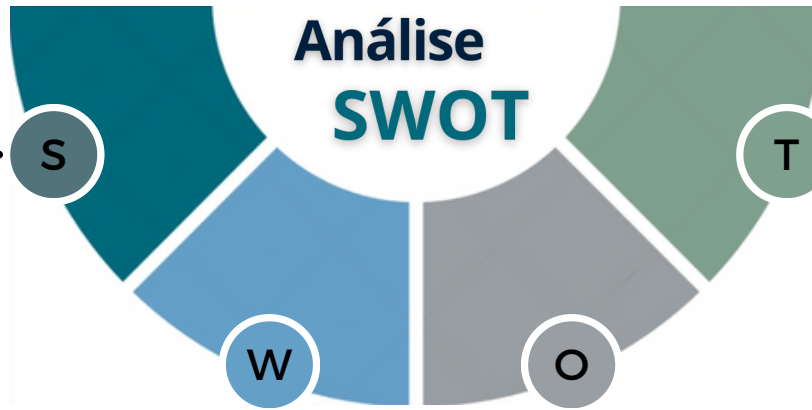
Complementando a Análise de Ambiente, durante o estabelecimento dos Objetivos Estratégicos, o Balanced Scorecard (BSC), conceito desenvolvido por Robert S. Kaplan e David P. Norton, também foi utilizado para assegurar uma gestão estratégica equilibrada, enfatizando a importância de alinhar objetivos estratégicos às perspectivas financeiras, de clientes, processos internos, aprendizagem e crescimento.

Para o estabelecimento dos indicadores, foram considerados os conceitos dos indicadores SMART, um framework atribuído a Peter Drucker, sendo eles: específicos, mensuráveis, atingíveis, relevantes e temporais. Um alinhamento crucial para o estabelecimento de metas claras.

A Cadeia de Valor, conceito introduzido por Michael Porter, também foi explorada para identificar e otimizar os processos e atividades-chave, permitindo uma melhor compreensão dos processos internos e contribuindo para a eficácia geral e operacional da Secretaria da Justiça.



Análise SWOT



Strengths (Forças)	Weaknesses (Fraquezas)	Opportunities (Oportunidades)	Threats (Ameaças)
<p>Gestão profissional do Sistema Penitenciário</p> <p>Planejamento, organização e disposição para mudanças</p> <p>Modernização do sistema com apoio do BID (Banco Interamericano de Desenvolvimento)</p> <p>Administração eficiente dos recursos</p> <p>Controle adequado da população prisional</p> <p>Servidores criativos, comprometidos e capacitados</p>	<p>Baixo quantitativo de servidores</p> <p>Falta de manutenção estrutural</p> <p>Estrutura física deteriorada que compromete a segurança</p> <p>Falta de infraestrutura adequada para tratamento de esgoto e conforto térmico</p>	<p>Estruturação da Polícia Penal</p> <p>ADPF 347 e Plano Federal</p> <p>Utilização da mão de obra das Pessoas Privadas de Liberdade em Projetos de Ressocialização</p> <p>Adoção de novas tecnologias e processos mais céleres</p>	<p>Interferência de organizações externas e mídia negativa</p> <p>Aumento da população prisional e risco de encarceramento em massa</p> <p>Dificuldade de captação e retenção de mão de obra qualificada</p>

Cadeia de Valor e Funções



Cadeia de Valor e Funções



A Cadeia de Valor, conceito introduzido por Michael Porter, foi aplicada para entender as atividades-chave da organização, desde as entradas, processamento até as saídas. Esta abordagem ajudou a identificar e analisar as diferentes funções organizacionais presentes na SEJUS, como governança, suporte e finalísticas, a fim de planejar a gestão estratégica.

Com a análise da Cadeia de Valor, identificaram-se sobreposições, lacunas e deficiências nas atividades da organização, possibilitando a alocação e otimização de recursos disponíveis. A implementação da Cadeia de Valor e a análise das funções organizacionais foram importantes para identificar as funções-chave e os macroprocessos da SEJUS.

Funções Finalísticas



As Funções Finalísticas da Secretaria de Estado da Justiça são essenciais, pois realizam atividades diretamente relacionadas à entrega de serviços fundamentais. Elas incluem a administração das Unidades Prisionais, a gestão do pessoal que trabalha nesses locais e a garantia da segurança e do tratamento penal adequado das pessoas privadas de liberdade. Essas funções são vitais para o bom funcionamento do Sistema de Justiça e são cruciais para alcançar objetivos fundamentais, como a reintegração efetiva das pessoas privadas de liberdade à sociedade.

Funções de Governança



As Funções de Governança na Secretaria da Justiça envolvem o gerenciamento e a direção da organização. Essas funções são responsáveis por decisões críticas, como garantir o desempenho eficiente da organização. Elas abrangem a definição de objetivos, o planejamento de estratégias, o monitoramento e a avaliação de resultados, além de liderar e coordenar atividades. Tais funções são tipicamente exercidas pelos gestores de nível mais alto, incluindo o Secretário da Justiça e seus Subsecretários.

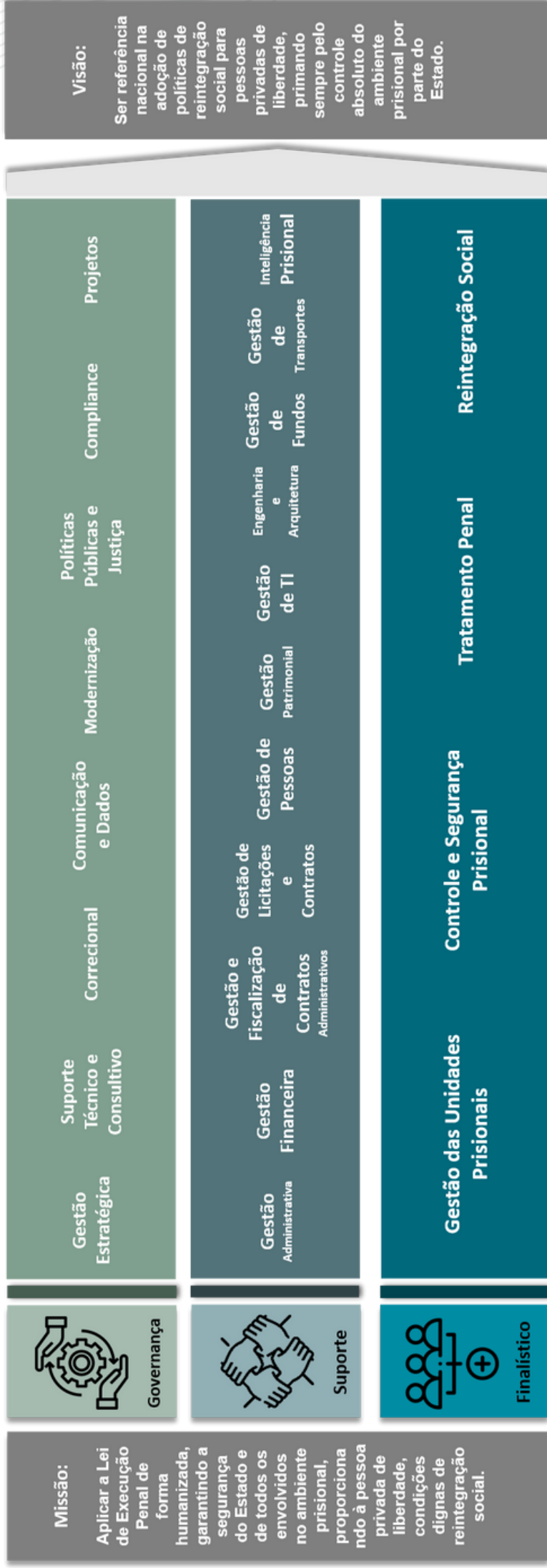
Funções de Suporte



As Funções de Suporte na Secretaria da Justiça desempenham um papel vital ao apoiar as atividades das Funções Finalísticas e de Governança. Essas funções são responsáveis pelo gerenciamento de recursos essenciais, incluindo o fluxo financeiro, o capital humano, a tecnologia utilizada e os serviços jurídicos necessários. As Funções de Suporte asseguram que a Secretaria disponha de todos os recursos necessários para um funcionamento eficaz e para o alcance dos seus Objetivos Estratégicos, garantindo também que esses recursos sejam gerenciados eficientemente.



CADEIA DE VALOR - SECRETARIA DE ESTADO DA JUSTIÇA DO ESPÍRITO SANTO



Desafios Estratégicos e Metas

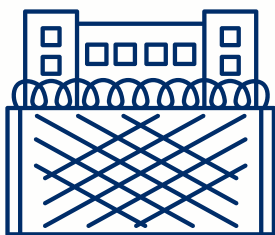




Alternativas Penais

- Reduzir a taxa de prisões preventivas com Implantação das Centrais Integradas de Alternativas Penais.

Conservação da Infraestrutura



- Adquirir Bens Patrimoniais de Primeira Necessidade;
- Garantir maior eficiência Energética e Segurança em Edificações da SEJUS através de intervenções nos Sistemas Elétricos;
- Desenvolver Projetos Básicos e Executivos necessários para realizar reformas e requalificações em diversas edificações sob a responsabilidade da Secretaria de Justiça, garantindo conformidade com a Legislação e Precisão Técnica;
- Readequar a estrutura do antigo Centro de Detenção Provisória de Cariacica;
- Melhorar a estrutura física da Academia de Polícia Penal - ACADEPPEN.

Fortalecimento Institucional



- Realizar ações preventivas para Saúde Física e Mental do Servidor;
- Ampliar a Captação de Recursos;
- Implementar Ações de Integridade;
- Implementar o Programa de Capacitação e Qualificação dos Servidores;
- Aumentar a Arrecadação do Fundo Rotativo do Sistema Prisional;
- Reduzir os custos dos contratos de Alimentação;
- Fortalecer a Segurança Prisional.

Desafios Estratégicos



Ressocialização

- Ampliar o atendimento da Assistência Religiosa;
- Ampliar a oferta Educacional Formal através de Parcerias e Convênios;
- Ampliar a Remição pela Leitura;
- Mapear e equipar as Bibliotecas Prisionais;
- Incentivar empresas que contratam Egressos da SEJUS;
- Implementar uma nova Fábrica de Costura;
- Implementar uma Fábrica de Alambrados;
- Criar "Espaço Kids" em Unidades Prisionais.



Redução da Superlotação

- Construir dois Centros Integrados de Ressocialização (Itapemirim e Linhares);
- Ampliar o número de Pessoas Privadas de Liberdade em regime Semiaberto trabalhando;
- Ampliar a Capacidade Ocupacional por meio da Construção Modular.



Segurança Prisional

- Construir a Edificação da Agência de Inteligência em Viana;
- Revitalizar o Sistema de Circuito Fechado de Televisão (CFTV) em todas as Unidades Prisionais;
- Fortalecer a Segurança Prisional;
- Adquirir equipamentos de Inspeção Corporal;
- Realizar o Treinamento de Policiais Penais no uso de equipamentos de Segurança Prisional.



Alternativas Penais

Reduzir a taxa de Prisões Preventivas com Implantação das Centrais Integradas de Alternativas Penais



Meta: Reduzir em 20% as prisões preventivas até 2027

Conservação da Infraestrutura



Assegurar que as Unidades Prisionais e Administrativas estejam adequadamente equipadas e com bens de primeira necessidade para melhorar o atendimento aos Usuários do Sistema Prisional



Meta: Assegurar que 100% das Unidades Prisionais estejam equipadas até 2027

Fortalecimento Institucional

Reduzir os custos dos Contratos de Alimentação



Meta: Reduzir os custos do Contratos de Alimentação em 5% até 2024

Implementar Ações de Integridade



Meta: Implementar o Plano de Integridade até 2024

Aumentar a Arrecadação do Fundo Rotativo do Sistema Prisional



Meta: Aumentar em 30% a arrecadação até 2026

Ampliar a Captação de Recursos



Meta: Realizar 4 novas captações até 2027



Fortalecimento Institucional

Implementar o Programa de Capacitação e Qualificação dos Servidores



Meta: Capacitar 20% dos Servidores até 2027

Realizar Ações Preventivas para Saúde Física e Mental do Servidor



Meta: Implementar 8 Programas até 2027

Ressocialização



Implementar uma nova Fábrica de Costura



Meta: Implantar 1 nova Fábrica até 2024

Implementar uma Fábrica de Alambrados



Meta: Implantar uma Fábrica até 2024

Ampliar o atendimento da Assistência Religiosa



Meta: 12 novas instituições parceiras até 2026

Ampliar a Oferta Educacional Formal através de Parcerias e Convênios



Meta: 10 novas Parcerias e Convênios realizados até 2026

Ampliar a Remição pela Leitura



Meta: Implementar 6 Projetos de Remição pela Leitura até 2026

Mapear e Equipar Bibliotecas Prisionais



Meta: Equipar 100% das Bibliotecas Prisionais até 2026

Aumentar a Arrecadação do Fundo Rotativo do Sistema Prisional



Meta: Aumentar em 70% a Arrecadação do Fundo Rotativo até 2026



Redução da Superlotação

Incentivar empresas que contratam Egressos



Meta: Incentivar 40 empresas até 2027

Ampliar a Capacidade Ocupacional por meio da Construção Modular



Meta: Criar 1200 novas vagas até 2027

Construir dois Centros Integrados de Ressocialização (Moderniza-ES)



Meta: Construir 2 Centros Integrados de Ressocialização até 2028

Segurança Prisional



Construir a Edificação da Agência de Inteligência em Viana



Meta: Edificações 100% construídas até 2025

Implementar um sistema de Circuito Fechado de Televisão (CFTV) em Unidades Prisionais



Meta: Implementar o CFTV em 28 Unidades Prisionais até 2026

Adquirir Equipamentos de Inspeção Corporal



Meta: Adquirir 11 novos Equipamentos de Inspeção até 2027

Realizar o Treinamento de Policiais Penais no uso de Equipamentos de Segurança Prisional



Meta: Treinar 100% dos Policiais Penais até 2027

Fortalecer a Segurança Prisional com renovação dos Equipamentos de Segurança



Meta: 100% de renovação dos Equipamentos de Segurança até 2027

8 Portfólio de Projetos





Programa Melhoria do Sistema de Justiça

PROJETOS DE RESSOCIALIZAÇÃO

Área Temática: Segurança Pública e Justiça | Eixo: + Qualidade de vida para os capixabas



Objetivo

Ampliar as oportunidades de Educação Formal e Trabalho nas Unidades Prisionais, melhorando os Ambientes Educacionais e Laborais, com o intuito de oferecer Projetos de Reintegração Social e possibilitar a Remição de Pena para Pessoas Privadas de Liberdade



31/11/2023



31/12/2027

Em andamento



Entrega

Programas de Educação e Trabalho implementados nas Unidades Prisionais, Ambientes Educacionais e Laborais aprimorados



Custo
Previsto

R\$ 15.000.000,00



Fonte de
Recurso

500 - Recursos não vinculados de Impostos
700 - Outras Transferências de Convênios ou Repasses da União
704 - Transferência da União Referente a Royalties do Petróleo e Gás Natural



Regionalização

Municípios: Vila Velha, Viana, Linhares, São Mateus, Colatina, Cariacica

Regiões: Centro-Oeste, Metropolitana, Nordeste, Rio Doce



Objetivos de
Desenvolvimento
Sustentável (ODS)



Programa Melhoria do Sistema de Justiça

ESCOLAR ES

Área Temática: Segurança Pública e Justiça | Eixo: + Qualidade de vida para os capixabas



Objetivo

Construir quatro Unidades Administrativas em Cachoeiro de Itapemirim, Colatina, Linhares e São Mateus até 2024 para melhorar a Oferta de Educação Básica, Profissionalizante e de Formação Cidadã aos custodiados do Sistema Prisional do Espírito Santo



01/01/2024



31/12/2027

Início em breve



Entrega

Módulos Escolares construídos e operacionalizados em Cachoeiro de Itapemirim, Colatina, Linhares e São Mateus



Custo
Previsto

R\$ 4.186.777,82



Fonte de
Recurso

704 - Transferência da União Referente a Royalties do Petróleo e Gás Natural



Objetivos de
Desenvolvimento
Sustentável (ODS)



Regionalização

Municípios: Cachoeiro de Itapemirim, Colatina, Linhares e São Mateus

Regiões: Centro Sul, Centro-Oeste, Nordeste, Rio Doce



Programa Melhoria do Sistema de Justiça

NOVOS CAMINHOS - AMPLIAÇÃO DE VAGAS DE TRABALHO PARA PESSOAS PRESAS

Área Temática: Segurança Pública e Justiça | Eixo: + Qualidade de vida para os capixabas



Objetivo

Ampliar o número de Pessoas Privadas de Liberdade em regime Semiaberto trabalhando, de forma remunerada ou voluntária, através de Convênios com Instituições Privadas e Públicas



07/01/2020



01/12/2027

Em andamento



Entrega

1000 vagas de trabalho para Pessoas Privadas de Liberdade em Regime Semiaberto criadas e Programas de Treinamento e Capacitação implementados



Custo
Previsto

R\$ 2.525.596,15



Fonte de
Recurso

500 - Recursos não vinculados de Impostos



Regionalização

Municípios: Vila Velha e Linhares

Regiões: Metropolitana, Rio Doce



Objetivos de
Desenvolvimento
Sustentável (ODS)



Programa Primeira Infância

MATERNAR E BRINCAR

Área Temática: Proteção Social, Saúde e Direitos Humanos | Eixo: + Qualidade de vida para os capixabas



Objetivo

Criar "Espaço Kids" em Unidades Prisionais permitindo às crianças que visitam suas Mães Privadas de Liberdade terem momentos afetivos importantes, visando fortalecer os vínculos maternos e minimizar o impacto emocional do aprisionamento



01/04/2023



31/12/2024

Em andamento



Entrega

Espaço Kids em São Mateus, Colatina e Cachoeiro devidamente construídos e em funcionamento



Custo
Previsto

R\$ 300.000,00



Fonte de
Recurso

Fundo Rotativo do Sistema Prisional



Regionalização

Municípios: Colatina, São Mateus, Cachoeiro do Itapemirim

Regiões: Centro-Oeste, Centro Sul, Nordeste



Objetivos de
Desenvolvimento
Sustentável (ODS)



Programa Melhoria do Sistema de Justiça

CONSTRUÇÕES MODULARES

Área Temática: Segurança Pública e Justiça | Eixo: + Qualidade de vida para os capixabas



Objetivo

Ampliar a Capacidade Ocupacional por meio da Construção Modular para Pessoas Privadas de Liberdade que cumprem pena no Regime Semiaberto



01/07/2024



31/12/2025

Início em breve



Entrega

Capacidade Ocupacional ampliada e 1200 vagas disponibilizadas



Custo
Previsto

R\$ 20.000.000,00



Objetivos de
Desenvolvimento
Sustentável (ODS)



Fonte de
Recurso

500 - Recursos não vinculados de Impostos



Regionalização

Municípios: Cariacica, Viana, Barra de São Francisco

Regiões: Metropolitana e Noroeste



Programa Melhoria do Sistema de Justiça

FORTALECIMENTO DA SEGURANÇA PRISIONAL

Área Temática: Segurança Pública e Justiça | Eixo: + Qualidade de vida para os capixabas



Objetivo

Assegurar que os Servidores nas Unidades Prisionais e Administrativas estejam adequadamente aparelhados com equipamentos de Segurança Prisional



01/01/2024



31/12/2027

Início em breve



Entrega

Segurança nas Unidades Prisionais e Escoltas reforçadas com Equipamentos de Segurança



Custo
Previsto

R\$ 54.070.000,00



Fonte de
Recurso

704 - Transferência da União Referente a Royalties do Petróleo e Gás Natural



Regionalização

Municípios: Aracruz, Barra de São Francisco, Cachoeiro de Itapemirim, Cariacica, Colatina, Guarapari, Linhares, Marataízes, São Domingos do Norte, São Mateus, Serra, Viana, Vila Velha, Vitória

Regiões: Centro Sul, Centro-Oeste, Litoral Sul, Metropolitana, Nordeste, Noroeste, Rio Doce



Objetivos de
Desenvolvimento
Sustentável (ODS)



Programa Melhoria do Sistema de Justiça

CIRCUITO FECHADO DE TELEVISÃO – CFTV

Área Temática: Segurança Pública e Justiça | Eixo: + Qualidade de vida para os capixabas



Objetivo

Revitalizar o Sistema de Circuito Fechado de Televisão (CFTV) em todas as Unidades da Secretaria de Estado de Justiça (SEJUS) para melhorar a Segurança e a Capacidade de Monitoramento das Unidades Prisionais



01/01/2024



31/12/2027

Início em breve



Entrega

Sistema de CFTV instalado e operacionalizado nas Unidades Prisionais da SEJUS



Custo
Previsto

R\$ 15.000.000,00



Fonte de
Recurso

500 - Recursos não vinculados de Impostos
704 - Transferência da União Referente a Royalties do Petróleo e Gás Natural



Objetivos de
Desenvolvimento
Sustentável (ODS)



Municípios: Aracruz, Barra de São Francisco, Cachoeiro de Itapemirim, Cariacica, Colatina, Guarapari, Linhares, Marataízes, São Domingos do Norte, São Mateus, Serra, Viana, Vila Velha, Vitória

Regionalização

Regiões: Centro Sul, Centro-Oeste, Litoral Sul, Metropolitana, Nordeste, Noroeste, Rio Doce



Programa Melhoria do Sistema de Justiça

CONSTRUÇÃO DAS BASES DA INTELIGÊNCIA

Área Temática: Segurança Pública e Justiça | Eixo: + Qualidade de vida para os capixabas



Objetivo

Estabelecer as bases de Inteligência Prisional para garantir a Segurança, Celeridade nas demandas e Eficiência Logística



01/04/2023



31/12/2025

Em andamento



Entrega

Agência de Inteligência de Viana (AIV)



Custo
Previsto

R\$ 1.339.869,76



Fonte de
Recurso

704 - Transferência da União Referente a Royalties do Petróleo e Gás Natural



Regionalização

Municípios: Viana

Região: Metropolitana



Objetivos de
Desenvolvimento
Sustentável (ODS)



Programa Melhoria do Sistema de Justiça

PROGRAMA DE MODERNIZAÇÃO DO SISTEMA PRISIONAL DO ESPÍRITO SANTO - MODERNIZA-ES

Área Temática: Segurança Pública e Justiça | Eixo: + Qualidade de vida para os capixabas



Objetivo

Modernizar o Sistema de Justiça para Reintegração Social e a Redução da Reincidência Criminal



23/06/2023



31/12/2028

Em andamento



Entrega

Sistemas Prisionais modernizados e Unidades reformadas, Programas de Reintegração Social implementados



Custo Previsto

US\$ 102.911.500,00



Fonte de Recurso

500 - Recursos não vinculados de Impostos
704 - Transferência da União Referente a Royalties do Petróleo e Gás Natural
754 - Recursos de Operações de Crédito



Regionalização

Municípios: Aracruz, Barra de São Francisco, Cachoeiro de Itapemirim, Cariacica, Colatina, Guarapari, Linhares, Marataízes, São Domingos do Norte, São Mateus, Serra, Viana, Vila Velha, Vitória

Regiões: Rio Doce, Noroeste, Centro Sul, Metropolitana, Centro-Oeste, Litoral Sul



Objetivos de Desenvolvimento Sustentável (ODS)



Programa Melhoria do Sistema de Justiça


PROGRAMA DE MODERNIZAÇÃO DO SISTEMA PRISIONAL DO ESPÍRITO SANTO - MODERNIZA-ES

Área Temática: Segurança Pública e Justiça | Eixo: + Qualidade de vida para os capixabas

Fortalecimento dos Programas de Reintegração Social:

- Implementação das Centrais Integradas de Alternativas Penais - CIAPS e colaboração com o Programa Justiça Presente
- Expansão da oferta laboral e educacional
- Implantação do Modelo de Risco-Necessidade-Resposta (RNR)

 23/06/2023

 31/12/2028

Em andamento

Administração do Programa:

- Gestão do Programa, Gestão dos Riscos Socioambientais e Implementação de Planos de Mitigação

Melhoria da Infraestrutura Penitenciária:

- Construção de dois Centros Integrados de Ressocialização em Cachoeiro de Itapemirim e Linhares
- Adequação dos equipamentos de Energia, Água e Saneamento
- Construção de infraestruturas para serviços de Alimentação e Lavanderia

Modernização da Gestão e da Tecnologia:

- Sistema Integrado de Gestão de Informações de Infratores
- Central de Monitoramento Eletrônico e Cibersegurança
- Equipamentos e Sistemas de Videoconferência

O acompanhamento do Programa e seus Projetos, Metas e Indicadores serão realizados pela própria administração do Programa Moderniza - ES



Objetivos de Desenvolvimento Sustentável (ODS)



Programa Melhoria do Sistema de Justiça

MODERNIZAÇÃO DA ACADEMIA DE POLÍCIA PENAL - ACADEPPEN

Área Temática: Segurança Pública e Justiça | Eixo: + Qualidade de vida para os capixabas



Objetivo

Melhorar a estrutura física da Academia de Polícia Penal - ACADEPPEN, incluindo a modernização de quadras, estandes e a aquisição de mobiliário e equipamentos para as atividades da Academia



06/12/2023



31/12/2027

Em andamento



Entrega

Estruturas Físicas melhoradas, Novos mobiliários e Equipamentos instalados



Custo Previsto

R\$ 1.500.000,00



Fonte de Recurso

704 - Transferência da União Referente a Royalties do Petróleo e Gás Natural



Regionalização

Municípios: Viana

Região: Metropolitana



Objetivos de Desenvolvimento Sustentável (ODS)



Programa Melhoria do Sistema de Justiça MODERNIZAÇÃO E REESTRUTURAÇÃO DOS SISTEMAS ELÉTRICOS

Área Temática: Segurança Pública e Justiça | Eixo: + Qualidade de vida para os capixabas



Objetivo

Garantir Eficiência Energética e de Segurança em mais de 40 edificações da SEJUS através de intervenções nos Sistemas Elétricos



Entrega

Sistemas Elétricos modernizados e seguros em mais de 40 edificações



Custo Previsto

R\$ 8.140.251,98



Fonte de Recurso

704 - Transferência da União Referente a Royalties do Petróleo e Gás Natural



Regionalização

Municípios: Aracruz, Barra de São Francisco, Cachoeiro de Itapemirim, Cariacica, Colatina, Guarapari, Linhares, Marataízes, São Domingos do Norte, São Mateus, Viana, Vila Velha

Regiões: Centro Sul, Centro-Oeste, Litoral Sul, Metropolitana, Nordeste, Noroeste, Rio Doce



27/03/2023



30/06/2026

Em andamento



Objetivos de Desenvolvimento Sustentável (ODS)



Programa Melhoria do Sistema de Justiça

PROJETOS DE ENGENHARIA DA SEJUS

Área Temática: Segurança Pública e Justiça | Eixo: + Qualidade de vida para os capixabas



Objetivo

Desenvolver Projetos Básicos e Executivos necessários para realizar reformas e requalificações em diversas edificações sob a responsabilidade da Secretaria de Justiça, garantindo conformidade com a Legislação e Precisão Técnica



01/04/2023



31/12/2024

Em andamento



Entrega

Projetos de Engenharia completos para reformas e requalificações das edificações



Custo
Previsto

R\$ 2.954.286,43



Fonte de
Recurso

704 - Transferência da União Referente a Royalties do Petróleo e Gás Natural



Regionalização

Municípios: Cariacica, Linhares, Viana

Regiões: Metropolitana, Rio Doce



Objetivos de
Desenvolvimento
Sustentável (ODS)



Programa Melhoria do Sistema de Justiça

CONSTRUÇÃO DE CENTRO DE DISTRIBUIÇÃO E LOGÍSTICA DE BENS E MATERIAIS

Área Temática: Segurança Pública e Justiça | Eixo: + Qualidade de vida para os capixabas



Objetivo

Readequar a estrutura do antigo CDPC em Cariacica e estabelecer uma Base Operacional e Administrativa eficiente para a Guarda, Controle e Distribuição de materiais de consumo e bens permanentes, bem como estabelecer uma base de manutenção da frota da SEJUS



01/04/2024



31/10/2024

Início em breve



Entrega

Centro de Distribuição e Logística construído e equipado



Custo
Previsto

R\$ 5.000.000,00



Fonte de
Recurso

500 - Recursos não vinculados de Impostos



Regionalização

Municípios: Cariacica

Região: Metropolitana



Objetivos de
Desenvolvimento
Sustentável (ODS)



Programa Melhoria do Sistema de Justiça

GESTÃO DE BENS PATRIMONIAIS

Área Temática: Segurança Pública e Justiça | Eixo: + Qualidade de vida para os capixabas



Objetivo

Assegurar que as Unidades Prisionais e Administrativas estejam adequadamente equipadas com bens de primeira necessidade para melhorar o atendimento aos usuários do Sistema Prisional, bem como promover o bem-estar do Servidor



01/01/2024



31/12/2027

Início em breve



Entrega

Bens Patrimoniais adquiridos e distribuídos para as Unidades Prisionais e Administrativas



Custo
Previsto

R\$ 15.000.000,00



Fonte de
Recurso

704 - Transferência da União Referente a Royalties do Petróleo e Gás Natural



Regionalização

Municípios: Aracruz, Barra de São Francisco, Cachoeiro de Itapemirim, Cariacica, Colatina, Guarapari, Linhares, Marataízes, São Domingos do Norte, São Mateus, Serra, Viana, Vila Velha, Vitória

Regiões: Centro Sul, Centro-Oeste, Litoral Sul, Metropolitana, Noroeste, Rio Doce



Objetivos de
Desenvolvimento
Sustentável (ODS)

Monitoramento e Avaliação



Monitoramento e Avaliação



O Monitoramento de Desempenho é fundamental para avaliar a eficácia das estratégias implementadas pela Secretaria de Justiça na gestão do sistema penitenciário. Trata-se de um processo contínuo que facilita o acompanhamento do progresso em relação às metas estabelecidas, permite identificar tendências, avaliar o desempenho em relação aos objetivos estratégicos e implementar medidas corretivas necessárias para alcançar os resultados desejados.

Sistema de Monitoramento Regular: Estabelecemos um sistema robusto de monitoramento para coletar dados sobre os indicadores selecionados. Esse sistema inclui painéis de indicadores e um painel estratégico para visualizar as informações de maneira clara e rápida. A coleta de dados é realizada através de relatórios regulares, pesquisas e outras formas de avaliação interna da Secretaria.

Definição de Responsabilidades: Para assegurar a eficácia do monitoramento, definimos claramente as responsabilidades relacionadas à coleta e análise dos dados, bem como à execução das ações corretivas necessárias. Cada gerente de área tem a responsabilidade de monitorar os indicadores em sua área e apresentar relatórios periódicos à equipe de gestão.

Análise e Interpretação dos Dados: Após a coleta dos dados, procedemos com a análise e interpretação das informações. Isso envolve identificar tendências, comparar o desempenho atual com performances passadas e avaliar o desempenho em relação às metas estabelecidas.

Avaliações Periódicas: Conduzimos avaliações periódicas do desempenho em relação aos objetivos estratégicos. Isso envolve revisar a estratégia geral, identificar áreas que necessitam de melhorias e definir ações corretivas para os desafios encontrados.

100

Anexos



Anexo I: Painel de Indicadores



EIXO	MACROPROCESSO	ORIGEM	PROGRAMA	PROJETO/ÁREA	OBJETIVO ESTRATÉGICO	INÍCIO	TÉRMINO	UNIDADE	INDICADOR	METAS				META FINAL
										2024	2025	2026	2027	
Alternativas Penais	Tratamento Penal e Reintegração Social	GRSC	Organizacional	Alternativas Penais	Reduzir a taxa de prisões preventivas Audiência de Custódia	01/01/2024	31/12/2027	percentual	Percentual de redução nas prisões preventivas	-5	-5	-5	-5	-20
Conservação	Engenharia e Arquitetura	DIGEA	Melhoria do Sistema de Justiça	Modernização e Reestruturação dos Sistemas Elétricos	Garantir maior eficiência energética e segurança em mais de 40 edificações da SEJUS através de intervenções nos sistemas elétricos.	27/03/2023	30/06/2026	unidade	Número de Unidades modernizadas	10	10	10	10	40
Conservação	Engenharia e Arquitetura	DIGEA	Melhoria do Sistema de Justiça	Projetos de Engenharia da SEJUS	Desenvolver projetos básicos e executivos necessários para realizar reformas e requalificações em diversas edificações sob a responsabilidade da Secretaria de Justiça, garantindo conformidade com a legislação e precisão técnica.	01/04/2023	31/12/2024	percentual	Percentual de Projetos de engenharia completos para reformas e requalificações das edificações	50	30	20	0	100
Conservação	Gestão Patrimonial	GGPT	Melhoria do Sistema de Justiça	Gestão de Bens Patrimoniais	Assegurar que as Unidades Prisionais e Administrativas estejam adequadamente equipadas com bens de primeira necessidade para melhorar o atendimento aos usuários do sistema prisional, bem como promover o bem-estar do servidor.	01/01/2024	31/12/2027	percentual	Percentual de aquisição concluída	25	25	25	25	100
Conservação	Engenharia e Arquitetura	SPCON	Melhoria do Sistema de Justiça	Construção de Centro de Distribuição e Logística de Bens e Materiais	Readequar a estrutura do antigo CDPC em Cariacica e estabelecer uma base operacional e administrativa eficiente para a guarda, controle e distribuição de materiais de consumo e bens permanentes, e estabelecer uma base de manutenção da frota da SEJUS.	01/04/2024	31/10/2024	percentual	Percentual de Conclusão de Construção e Readequação	100	0	0	0	100
Fortalecimento Institucional	Gestão Estratégica	Gabinete	Organizacional	Implementar o Plano de Integridade da SEJUS	Implementar ações de integridade	01/01/2024	31/12/2027	unidade	Plano de Integridade	1	0	0	0	1
Fortalecimento Institucional	Gestão Estratégica	Gabinete	Organizacional	Ampliação da Captação de Recursos	Ampliar a Captação de Recursos	01/01/2024	31/12/2027	unidade	Número de captações realizadas	1	1	1	1	4
Fortalecimento Institucional	Gestão Estratégica	Gabinete	Melhoria do Sistema de Justiça	Modernização da Academia de Polícia Penal - ACADEPPEN	Melhorar a estrutura física da ACADEPPEN, incluindo a modernização de quadras, estandes de tiro e a aquisição de mobiliário e equipamentos.	06/12/2023	31/12/2027	percentual	Percentual de conclusão da construção	50	25	25	0	100
Fortalecimento Institucional	Tratamento Penal; Reintegração Social	GAPS	Organizacional	Atenção Psicossocial ao Servidor Penitenciário	Realizar ações preventivas para saúde física e mental do servidor	01/01/2024	31/12/2027	unidade	Número de Programas Implementados	4	2	2	0	8
Fortalecimento Institucional	Gestão e Fiscalização de Contratos de Alimentação	GEFAP	Organizacional	Redução dos custos dos contratos de Alimentação	Reduzir os custos dos contratos de Alimentação	01/01/2024	31/12/2027	percentual	Percentual de redução de custos	5	0	0	0	5

Anexo I: Painel de Indicadores



EIXO	MACROPROCESSO	ORIGEM	PROGRAMA	PROJETO/ÁREA	OBJETIVO ESTRATÉGICO	INÍCIO	TÉRMINO	UNIDADE	INDICADOR	METAS				META FINAL
										2024	2025	2026	2027	
Fortalecimento Institucional	Gestão de Pessoas	GGP	Organizacional	Implementar o Programa de Capacitação e Qualificação de Servidores	Implementar o Programa de Capacitação e Qualificação dos Servidores	01/01/2024	31/12/2027	percentual	Percentual de Servidores Capacitados	5	10	15	20	50
Ressocialização	Tratamento Penal e Reintegração Social	ASRE	Organizacional	Assistencia Religiosa	Ampliar o atendimento da Assistência Religiosa	01/01/2024	31/12/2027	unidade	Número de novas Instituições Religiosas credenciadas	2	3	2	5	12
Ressocialização	Tratamento Penal e Reintegração Social	GET	Organizacional	Educação nas Prisões	Ampliar oferta Educacional Formal através de Parcerias e Convênios	01/01/2024	31/12/2027	unidade	Número de Projetos Implementados	4	3	3	0	10
Ressocialização	Tratamento Penal e Reintegração Social	GET	Organizacional	Educação nas Prisões	Ampliar remição pela leitura	01/01/2024	31/12/2027	unidade	Número de projetos de leitura iniciados	2	2	2	0	6
Ressocialização	Tratamento Penal e Reintegração Social	GET	Organizacional	Educação nas Prisões	Mapear e equipar Bibliotecas prisionais	01/01/2024	31/12/2027	percentual	Percentual de Bibliotecas equipadas	50	25	25	0	100
Ressocialização	Tratamento Penal; Reintegração Social	GET	Organizacional	Projetos Especiais	Implementar uma Fábrica de Alambrados	01/01/2024	31/12/2024	unidade	Número de Fábricas Implementadas	1	0	0	0	1
Ressocialização	Tratamento Penal; Reintegração Social	GET	Organizacional	Projetos Especiais	Implementar nova Fábrica de Costura	01/01/2024	31/12/2024	unidade	Número de Fábricas Implementadas	1	0	0	0	1
Ressocialização	Tratamento Penal e Reintegração Social	GRSC	Organizacional	Qualificação Profissional, Educação E Trabalho Da Pessoa Egressa	Incentivar Empresas que contratam Egressos	01/01/2024	31/12/2027	unidade	Número de Empresas Premiadas	10	10	10	10	40
Ressocialização	Tratamento Penal	SRES	Melhoria do Sistema de Justiça	Escolar ES	Construir Quatro Unidades Administrativas para melhorar a oferta de Educação Básica, Profissionalizante e de Formação Cidadã aos custodiados do Sistema de Justiça	01/01/2024	31/12/2027	unidade	Número de Unidades construídas	1	1	1	1	4
Ressocialização	Tratamento Penal	SRES	Programa Primeira Infância	Maternar e Brincar	Criar "Espaço Kids" em unidades Prisionais	01/04/2023	31/12/2024	unidade	Número de Espaços Criados	0	0	3	0	3
Ressocialização	Tratamento Penal, Reintegração Social	SRES	Melhoria do Sistema de Justiça	Novos Caminhos - Ampliação de Vagas de Trabalho Para Pessoas Privadas de Liberdade	Ampliar o número Pessoas Privadas de Liberdade em Regime Semiaberto Trabalhando, de forma remunerada ou voluntária através de Convênios com Instituições Privadas e Públicas	07/01/2020	01/12/2027	unidade	Número de Vagas Criadas	250	250	250	250	1000
Ressocialização	Tratamento Penal	SRES	Melhoria do Sistema de Justiça	Projetos de Ressocialização	Programas de educação e trabalho Implementados nas unidades prisionais e Ambientes Educacionais e Laborais Aprimorados	31/12/2023	31/12/2027	unidade	Número de Programas de Educação e Trabalho Implementados	1	2	1	1	5
Ressocialização	Tratamento Penal; Reintegração Social	SRES	Organizacional	Arrecadação do Fundo Rotativo do Sistema Penitenciário	Aumentar a Arrecadação do FRSP	01/01/2024	31/12/2027	percentual	Percentual de aumento na arrecadação do fundo	20	20	30	0	70
Segurança	Controle e Segurança Prisional	DSP	Melhoria do Sistema de Justiça	Circuito Fechado de Televisão - CFTV	Revitalizar o Sistema de Circuito Fechado de Televisão (CFTV) em Unidades Prisionais	01/01/2024	31/12/2027	unidade	Número de unidades com o sistema CFTV revitalizados	7	7	7	7	28
Segurança	Controle e Segurança Prisional	SASP	Melhoria do Sistema de Justiça	Fortalecimento da Segurança Prisional	Adquirir equipamentos de inspeção corporal	01/01/2024	31/12/2027	número	Número de equipamentos de inspeção corporal adquiridos	5	2	2	2	11

Anexo I: Painel de Indicadores



EIXO	MACROPROCESSO	ORIGEM	PROGRAMA	PROJETO/ÁREA	OBJETIVO ESTRATÉGICO	INÍCIO	TÉRMINO	UNIDADE	INDICADOR	METAS				META FINAL
										2024	2025	2026	2027	
Segurança	Controle e Segurança Prisional	SASP	Melhoria do Sistema de Justiça	Fortalecimento da Segurança Prisional	Assegurar que os Servidores nas Unidades Prisionais e Administrativas estejam adequadamente aparelhados com equipamentos de Segurança Prisional	01/01/2024	31/12/2027	percentual	Percentual de renovação dos Equipamentos de Segurança	32	20	11	37	100
Segurança	Controle e Segurança Prisional	SASP	Melhoria do Sistema de Justiça	Fortalecimento da Segurança Prisional	Realizar o Treinamento de Policiais Penais no uso de armamento	01/01/2024	31/12/2027	unidade	Número de Policiais Penais Treinados	600	0	0	0	600
Segurança	Inteligência Prisional	SUBIP	Melhoria do Sistema de Justiça	Construção das Bases da Inteligência	Construir a Edificação da AIV em Viana	01/04/2023	31/12/2025	percentual	Percentual da Construção da AIV	75	25	0	0	100



MISSÃO

Aplicar a Lei de Execução Penal de forma humanizada, garantindo a Segurança do Estado e de todos os envolvidos Ambiente Prisional, proporcionando à Pessoa Privada de Liberdade, condições dignas de Reintegração Social.

Ser referência nacional na adoção de Políticas de Reintegração Social para Pessoas Privadas de Liberdade, primando sempre pelo controle absoluto do Ambiente Prisional por parte do Estado.



VISÃO



VALORES

Ética, Transparência, Respeito, Lealdade, Legalidade



PERSPECTIVA
FINANCEIRA

Aumentar a arrecadação do Fundo Rotativo do Sistema Prisional

Ampliar a Capacidade Ocupacional com a Construção Modular

Garantir maior eficiência Energética e Redução de Custos Operacionais

Reduzir a Taxa de Prisões Preventivas

Reduzir os custos dos contratos de Alimentação



PERSPECTIVA
DE CLIENTES

Ampliar o atendimento da Assistência Religiosa e oferta educacional

Criar "Espaço Kids" em Unidades Prisionais

Construir Centros Integrados de Ressocialização.

Implementar Centrais Integradas de Alternativas Penais

Melhorar a estrutura física de edificações sob responsabilidade da Secretaria da Justiça



PROCESSOS
INTERNOS

Adquirir bens patrimoniais de primeira necessidade

Ampliar a oferta educacional formal através de Parcerias e Convênios

Implementar uma nova Fábrica de Costura e Alambrados

Desenvolver Projetos Básicos e Executivos para reformas e requalificações

Mapear e equipar Bibliotecas Prisionais

Readequar a estrutura do antigo CDPC

Construir a edificação da Agência de Inteligência em Viana

Revitalizar o Sistema de Circuito Fechado de Televisão - CFTV



APRENDIZAGEM E
CRESCIMENTO

Ampliar a Captação de Recursos

Adquirir equipamentos de Inspeção Corporal

Ampliar o Número de Pessoas em regime Semiaberto trabalhando

Implementar ações de integridade

Implementar o Programa de Capacitação e Qualificação dos Servidores

Fortalecer a Segurança Prisional

Realizar ações preventivas para Saúde Física e Mental do Servidor

Realizar o Treinamento de Policiais Penais

ASSINATURAS (3)

Documento original assinado eletronicamente, conforme MP 2200-2/2001, art. 10, § 2º, por:

ANDRESSA RACHEL PEGO PENA
ASSESSOR ESPECIAL NIVEL IV QCE-03
ASMAD - SEJUS - GOVES
assinado em 21/12/2023 14:54:15 -03:00

RONEY ROGER FICHES
TRAINEE SEJUS
ASMAD - SEJUS - GOVES
assinado em 21/12/2023 15:10:33 -03:00

PATRICIA GOMES DA COSTA SCARPE
ANALISTA DO EXECUTIVO
ASCOMP - SEJUS - GOVES
assinado em 21/12/2023 16:21:29 -03:00



INFORMAÇÕES DO DOCUMENTO

Documento capturado em 21/12/2023 16:21:30 (HORÁRIO DE BRASÍLIA - UTC-3)
por ANDRESSA RACHEL PEGO PENA (ASSESSOR ESPECIAL NIVEL IV QCE-03 - ASMAD - SEJUS - GOVES)
Valor Legal: ORIGINAL | Natureza: DOCUMENTO NATO-DIGITAL

A disponibilidade do documento pode ser conferida pelo link: <https://e-docs.es.gov.br/d/2023-MZ8KHJ>